

Op het tweede gezicht

Beschouwing over de schilderkunst van Rolina Nell door Lida Bonnema, kunsthistoricus/recensent beeldende kunst, 28 december 2009



op het tweede gezicht

De schilderkunst van Rolina Nell heeft twee gezichten. Haar oogstrelende schilderwijze verbloemt net niet helemaal een intrigerende onderstroom waarin gevoelens drijven en levensvragen sluimeren. Vrouwen uit allerlei culturen staan centraal, of worden gerepresenteerd door motieven die van oudsher bij vrouwen horen, zoals wasgoed en speeltuinen. Een bewust gekozen feministische invalshoek ontkent ze. Het thema komt voort uit haar vrouw zijn, vanuit zusterlijke betrokkenheid.

werkwijze en verfbehandeling

Werkwijze, kleurpalet en verfbehandeling staan volledig in dienst van zeggingskracht en diepgang. De afgewogen keuzes contrasteren met het gemak waarmee de fraaie beelden lijken te ontstaan. Rolina Nell begint met het selecteren en printen van een geschikte foto, die ze put uit haar, vanuit observatie, opgebouwde archief. Hiervan maakt ze een tekening zo groot als de toekomstige schildering op wand of doek. Aanvankelijk verwerkte ze decoratief materiaal op de schilderijen, zoals stoffen, behang of bloemen en koos ze verzadigde kleuren tot bijna wit. Na 2004 verandert de sfeer. Contrast, dieptewerking en transparantie geven de werken letterlijk en figuurlijk lucht en openheid. Sinds 2007 zet ze eerst een dunne, transparante laag acrylverf op. Daar overheen komt de schildering. Voor de vrouwfiguren maakt ze hiervoor altijd gebruik van een sjabloon. Vaak levensgroot, soms op klein formaat. Zo ontstaan scherp afgebakende vlakken waarbinnen structuren en strijkrichingen van zorgvuldig aangebrachte kwaststreken zichtbaar zijn. Dan volgt het werken met kleinere penselen. Hiermee worden details aangebracht, zoals sieraden,

tasjes, of stiksels en patronen in kledingstukken. Tenslotte voegt ze subtiele schaduwen toe. Deze aandachtige verfbehandeling is cruciaal vanwege de samenhang met inhoudelijke aspecten. De verfbehandeling is volop in ontwikkeling. Nell streeft naar een losse, schijnbaar gemakkelijke schilderwijze, zonder aarzelingen in de kwaststreek. Dit vergt uiterste concentratie. Het moet in één keer goed zijn. De tegenstelling tussen fysieke, bijna abstracte kwaststreken en detaillering neemt toe maar ook de werking van transparantie wordt nader onderzocht. Schilderkundig nog boeiender is haar tegendraadse omgang met ruimte en diepte. In delen van de schildering wordt de illusie van diepte geaccentueerd, in andere partijen juist subtiel tegengewerkt. Nell schildert met dunne acrylverf maar wil, in de nabije toekomst, oudere materialen en technieken gaan verkennen. Hierbij gaat haar interesse uit naar het schilderen met tempera op doek of het aanbrengen van fresco's op de muur. Dit sluit aan bij haar zoeken naar schilderkundige ingrepen die platte, tweedimensionale muurschilderingen als driedimensionaal doen ervaren.



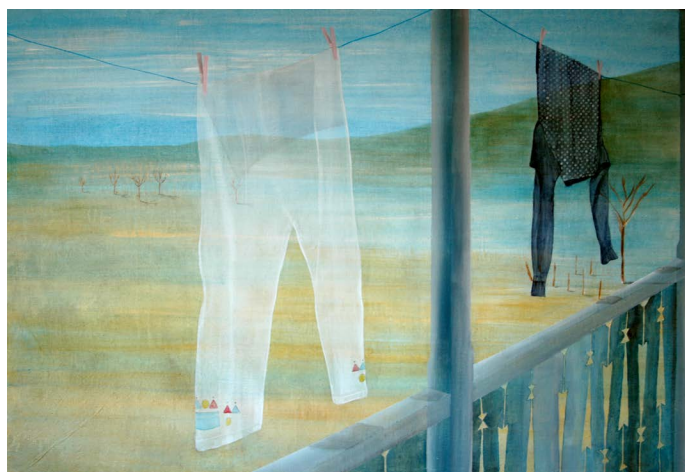
inspiratiebronnen

Inspiratie put Rolina Nell uit het dagelijks leven in Nederland en andere landen. Als een cultuurnomade verwerkt ze tijdens haar reizen andere gewoonten en leefstijlen. Ze wordt geboeid door verborgen spanningen die ze overal om zich heen vermoedt of ervaart. Dit roept vragen op over de echtheid van de zichtbare werkelijkheid. Voorheen haalde ze schijnbaar idyllische tafereel uit kranten en tijdschriften. Tegenwoordig maakt ze zelf foto's op straat, die ze selecteert op sfeer, compositie of pose. Vaak ontluiken er tijdens het fotograferen al gedachten, die later door de betekenisvolle schilderwijze sterker aan de oppervlakte komen.

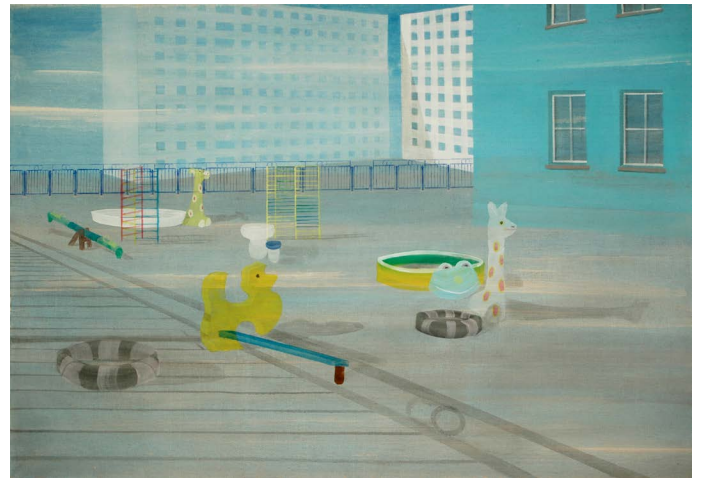
thema en motieven

Rolina Nell isoleert vrouwen uit de gewone leefomgeving. De omtrekken van de gestalten dienen als herkenbare beeldende vorm. Hiermee kan ze zich volop wijden aan schilderkundig onderzoek terwijl de latere detaillering schilderplezier geeft. Zowel de figuratieve details als de verfbehandeling bieden inhoudelijk aanknopingspunten. Tijdens het reizen door Georgië in 2007 ontstonden de eerste levensgrote, mysterieuze rugaanzichten. De afwezigheid van de gezichten, de kleding en de pose roepen vragen op. Subtiel en cultuurgebonden is toch iets van de persoonlijkheid zichtbaar. Zo geeft zelfs de zwarte chador van een Iranese vrouw op het schilderij 'Cocoon', door de zwierige schilderwijze, iets van haar identiteit prijs.

Een ander belangrijk universeel motief in haar werk is het wasgoed. Nell heeft waslijnen gefotografeerd in verschillende cultuurgebieden maar op de schilderijen zijn locaties niet direct herkenbaar. De gewassen textiel is zo mooi transparant en lichamelijk geschilderd, dat het leidt tot fantasieën over de afwezige persoon. Deze schoonheid van de leegte, brengt een gedachtestroom op gang die de werken een innerlijk geeft.



De verlaten speeltuinen werden gespot in Mongolië. De schilderijen roepen een verlatenheid op als van een spookstad. De transparante schilderwijze accentueert de onwezenlijke verstilling van de beelden en legt herinneringen aan kindergeluk en kinderverdriet bloot.



inhoud

De uiterst toegankelijke, mooie schilderijen vormen uitgestrekte associatieve velden die een beroep doen op de kijker. Rolina Nell zelf, laat tijdens het schilderen haar fantasie ook de vrije loop over de vrouw die uit de verf komt. Door toevoeging van fijnzinnige details, accessoires en (achteraf) een titel of naam, kan ze de identiteit manipuleren. Op het eerste gezicht wordt de kijker zo bekoord door het mooie uiterlijk en de kundige schilderwijze van de tafereel, dat het even duurt voor er onbehaaglijke vragen opkomen. De geest verzet zich om te twijfelen aan de echtheid van de serene beelden. De transparantie van de onderlaag en de kwaststreken werken echter zo ruimtelijk, dat gevoelens van leegte en eenzaamheid onontkoombaar blijken. Een indringend werk kreeg de titel 'Days to come'. Twee vrouwen, op de rug gezien, kijken de onpeilbare leegte recht in het gezicht. Zelden zijn gevoelens van onbehagen over de zin van het bestaan, zo mooi en zo schrijnend in beeld gebracht. Een ander schilderij getiteld 'Kitty', raakt aan gevoelens van vrijheid versus benauwing. Het schattige stripfiguurtje Hello Kitty op de parasol van de vrouw, lijkt in tegenspraak met de muur van verticale kwaststreken, die vlak voor haar opdoemt. Nell voorziet de geschilderde vrouwen van verzonnen voornamen. Het zou iedereen kunnen zijn. Dit veroorzaakt jeuk in het identificatievermogen van de kijker. Vooral wanneer een van de rugaanzichten rolina heet.



tussen voldoen en voldoening

Door de verstilde, melancholieke schilderijen schemert een verlangen naar zelfverwezenlijking en innerlijke vrede met het bestaan. Rolina Nell schildert vrouwen die zich schijnbaar geruisloos aanpassen aan hun leefomstandigheden. De waterige verf en het schildergebaar wringen met de mooie beelden en doen onderhuidse spanningen vermoeden. Zo staan voorstelling, materiaal en schildertechniek in dienst van haar aandacht voor levenskwaliteit op emotioneel niveau. Dit raakt aan collectieve, onbewuste gevoelens. Ieder mens moet voldoen aan tal van verwachtingen en zich voegen in zijn cultuur en sociale omgeving. Zelf ook laverend tussen voldoen en voldoening neemt Rolina Nell haar verantwoordelijkheid als beeldend kunstenaar. Haar integere schilderijen zijn van betekenis omdat ze mensen doen nadenken over hun eigen positie. De intieme beelden weerspiegelen de denkende, voelende en willende mens. Ze vertellen over mogelijkheden tot zelfverwezenlijking, die zelfs in Iran, zij het subtiel, niet onbestaanbaar blijken.

plaats in de kunstgeschiedenis

De schilderkunst van Rolina Nell sluit aan bij het realisme en de formele schilderkunst. Inhoudelijk heeft het schijnbaar raakvlakken met feministisch gedachtegoed maar nader beschouwd staan er universeler, existentialistische vragen centraal. Onderscheidend is dat zowel de voorstelling als de schildergebaren betekenis genereren. Haar steeds eigenzinniger spel met ruimte en diepte, die elkaar benadrukken of juist ondergraven, verhoogt de intensiteit van de kijkervaring. De geschilderde realiteit lijkt indringender dan de werkelijkheid zelf. Haar toepassing van accessoires, kleding en andere details haakt aan bij een kunsthistorische conventie. Zo worden bijvoorbeeld in de Christelijke iconografie de heiligen onder meer geïdentificeerd naar hun attributen. Rolina Nell verwerkt op subtiel wijze ook typerende accessoires. Als hedendaagse attributen onthullen ze, in algemenere zin, iets van de veronderstelde persoonlijkheid van de vrouwen. Op dieper niveau draagt de sereniteit van de levensgrote schilderijen iets van de mystieke kracht die herinnert aan oude fresco's en heiligenbeelden. Door de vrouwelijke identiteit zo centraal te stellen, zou je een zachte echo van het feminisme kunnen vermoeden. Voorschriften uit de Islamitische wereld, waarin vrouwen bijna onzichtbaar zijn, worden aangestipt maar ook de ongeschreven moderegels in ons land, waarin meisjes hun weg moeten vinden. Het zou Rolina Nell echter te kort doen het hierbij te laten. Haar werk is universeler. Ze schildert vrouwen omdat ze zelf vrouw is. Haar werk moedigt alle mensen aan na te denken over het eigen leven. Met haar schilderkunst wil ze onderzoeken hoe penseel en verf een bijdrage kunnen leveren aan de kwaliteit van het bestaan. De eenvoudige kwaststreken, gevoelige beeldtaal en fraaie kleuren voeren de kijker van een esthetisch naar een humaan, emotioneel niveau. Vanuit de gedachte dat ieder mens is wat hij van zichzelf maakt, vertolken haar vrouwen de moeite die het ieder kost zichzelf te zijn.

